

# HAMMER®

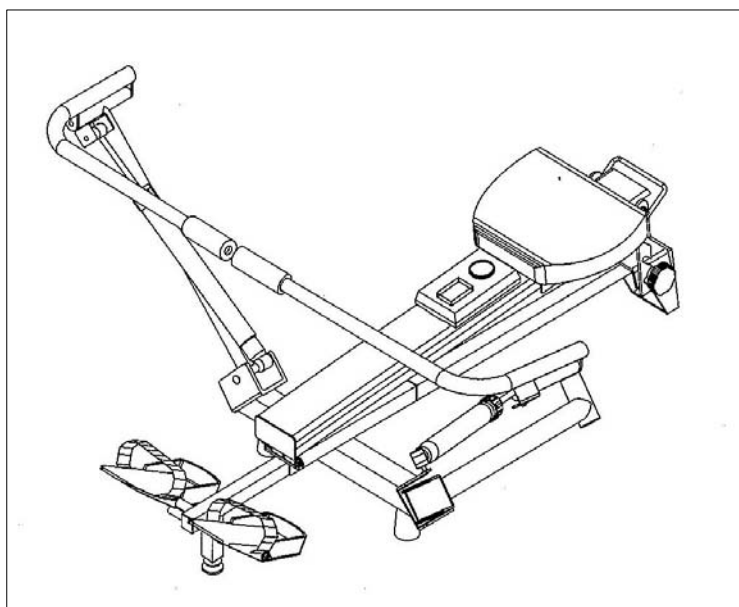


**Rudergerät**

# Rower Cobra

**Aufbau- und  
Übungsanleitung**

- Sicherheitsvorkehrungen
- Explosionszeichnung
- Teileliste
- Aufbauanleitung
- Computer Bedienung
- Übungsanleitung
- Garantiebedingungen
- **Service:**  
Tel.: 0731/9748862 oder -68  
FAX: 0731/9748864  
E-Mail: [service@hammer.de](mailto:service@hammer.de)



**Art.-Nr.: 4535  
108071**

## Sicherheitsvorkehrungen

---

### **Wichtig!**

- **Es handelt sich bei diesem Rudergerät um ein Trainingsgerät der Klasse HC**
- **Max. Belastbarkeit 100 kg**
- **Trainieren Sie mit diesem Rudergerät nur in der vorgesehenen, für das Rudern typischen Sitzposition. Für jegliche Art einer anderen Verwendung ist dieses Gerät ungeeignet.**

Um Verletzungen und/oder Unfälle zu vermeiden, lesen und befolgen Sie bitte diese einfachen Regeln:

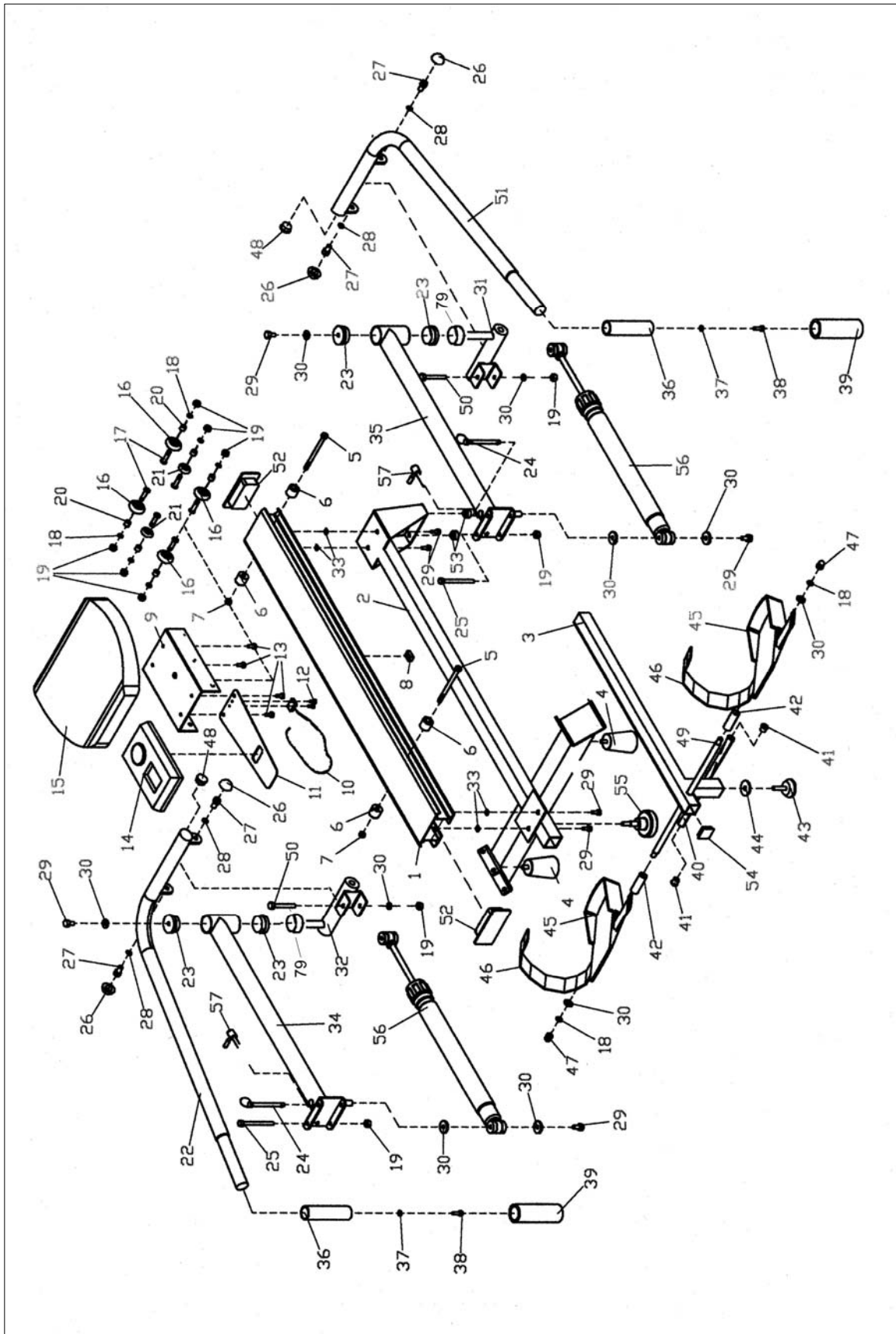
1. Erlauben Sie Kindern nicht mit dem Gerät oder in dessen Nähe zu spielen.
2. Überprüfen Sie regelmässig, ob alle Schrauben und Muttern fest angezogen sind.
3. Tragen Sie keine lose Kleidung, sondern geeignete Trainingskleidung, wie z.B. einen Trainingsanzug.
4. Tragen Sie Schuhe und trainieren Sie nie barfuß.
5. Stehen Sie nicht auf das Gerät.
6. Stellen Sie das Gerät auf einen festen und ebenen Untergrund und benutzen Sie eine bodenschonende Unterlage.
7. Lassen Sie sich vor Beginn eines Fitness-Trainings immer zuerst von einem Arzt untersuchen!

### **WICHTIG!**

**Der Karton und das Verpackungsmaterial muß aufbewahrt werden, da Ware im Reklamationsfall nur in Originalverpackung zurückgenommen werden kann.**

Bitte lesen Sie die Anleitung genau durch, bevor Sie mit dem Zusammenbau beginnen!

# Explosionszeichnung



## Teilleiste

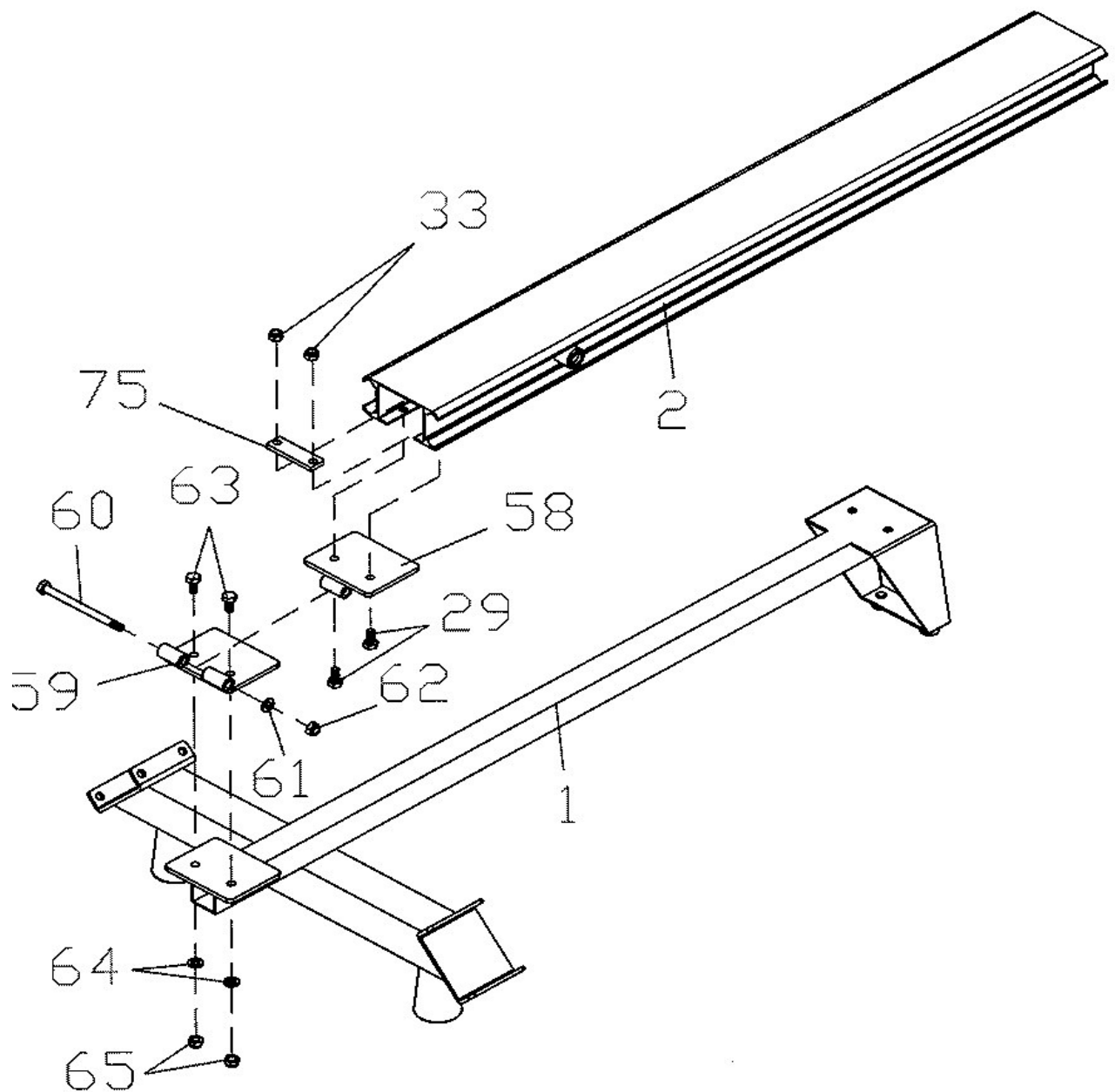
Position	Bezeichnung	Anzahl
1	Hauptrahmen	1
2	Längsbalken	1
3	Fußstütze, verstellbar	1
4	Kunststofffuß	2
5	Sechskantschraube M8 x 110	1
6	Stopper	2
7	Mutter M8	2
8	Magnet	1
9	Sitzschlitten	1
10	Sensor mit Kabel	1
11	Computerhalter	1
12	Schraube für Sensor	2
13	Kreuzschlitzschraube M6 x 16 für Sitz	4
14	Computer	1
15	Sitz	1
16*	Kunststoffrolle groß für Sitzaufnahme	4
17	Schloßschraube M8 x 35 für Sitzaufnahme	6
18	Federring	8
19	Sicherungsmutter M8	10
20	Abstandhalter	6
21*	Kunststoffrolle klein für Sitzaufnahme	2
22	Ruderarm rechts	1
23	Kunststoffbuchse	4
24	Sicherungsstift	2
25	Sechskantschraube M8 x 87	2
26	Abdeckkappe für M8	4
27	Sechskantschraube M8	4
28	Federring 3/8"	4
29	Innensechskantschraube M8x20	8
30	Unterlegscheibe für M8	10
31	Auslegerarmstütze links	1
32	Auslegerarmstütze rechts	1
33	Vierkantmutter M8	2
34	Ruderarmstrebe rechts	1
35	Ruderarmstrebe links	1
36	Griffhülse	2
37	Unterlegscheibe für M8	4
38	Schloßschraube M6 x 15	2
39	Schaumstoffgriff	2
40	Nicht für dieses Gerät erforderlich!	
41	Endkappe 5/8"	2
42	Abstandhalter	2
43	Stellfuß	1
44	Unterlegscheibe für Stellfuß	1
45	Trittplatte	2
46	Klettbandverschluß für Trittplatte	2
47	Hutmutter M8	2
48	Endkappe 1-1/4" für Ruderarm	2
49	Aufnahme für Trittplatte	1
50	Sechskantschraube M8 x 60	2
51	Ruderarm links	1

52	Endkappe für Längsbalken	2
53	Fußkappe	2
54	Endkappe für Fußstütze	1
55	Feststellknopf für Fußstütze	1
56*	Zylinder	2
57	Klemmschraube	2
58	Scharnier, Oberteil	1
59	Scharnier, Unterteil	1
60	Sechskantschraube für Scharnier, M8x110mm	1
61	Nicht für dieses Gerät erforderlich!	-
62	Mutter für Scharnier	1
63	Sechskantschraube für Scharnier Unterteil M8x15	2
64	Unterlegscheibe für Scharnier Unterteil M8	2
65	Sicherungsmutter für Scharnier Unterteil	2
66	Adapter	1
67	Sechskantschraube für Adapter M8x15	2
68	Unterlegscheibe M8 für Adapter M8	2
69	Mutter M8 für Adapter	2
70	Höhenverstellhebel	1
71	Achse für Verstellhebel M8x 170mm	1
72	Distanzbuchse, Kunststoff 34x Ø 20mm	2
73	Unterlegscheibe für Verstellhebel M8	2
74	Mutter für Verstellhebel	2
75	Unterlegplatte	1
76	Griffmutter für Adapter	2
77	Nicht für dieses Gerät erforderlich!	-
78	Distanzbuchse, Kunststoff 65x Ø 15mm	1
79	Teflonbuchse	2

(Schraubenangaben: z.B. M10 x 60 = Durchmesser in mm x Länge in mm)

***Bei den mit \* versehenen Teilenummern handelt es sich um Verschleißteile, die einer natürlichen Abnutzung unterliegen und ggf. nach intensivem, längerem Gebrauch ausgetauscht werden müssen. In diesem Falle wenden Sie sich bitte an den HAMMER – Kundenservice, wo die Teile gegen Berechnung angefordert werden können.***

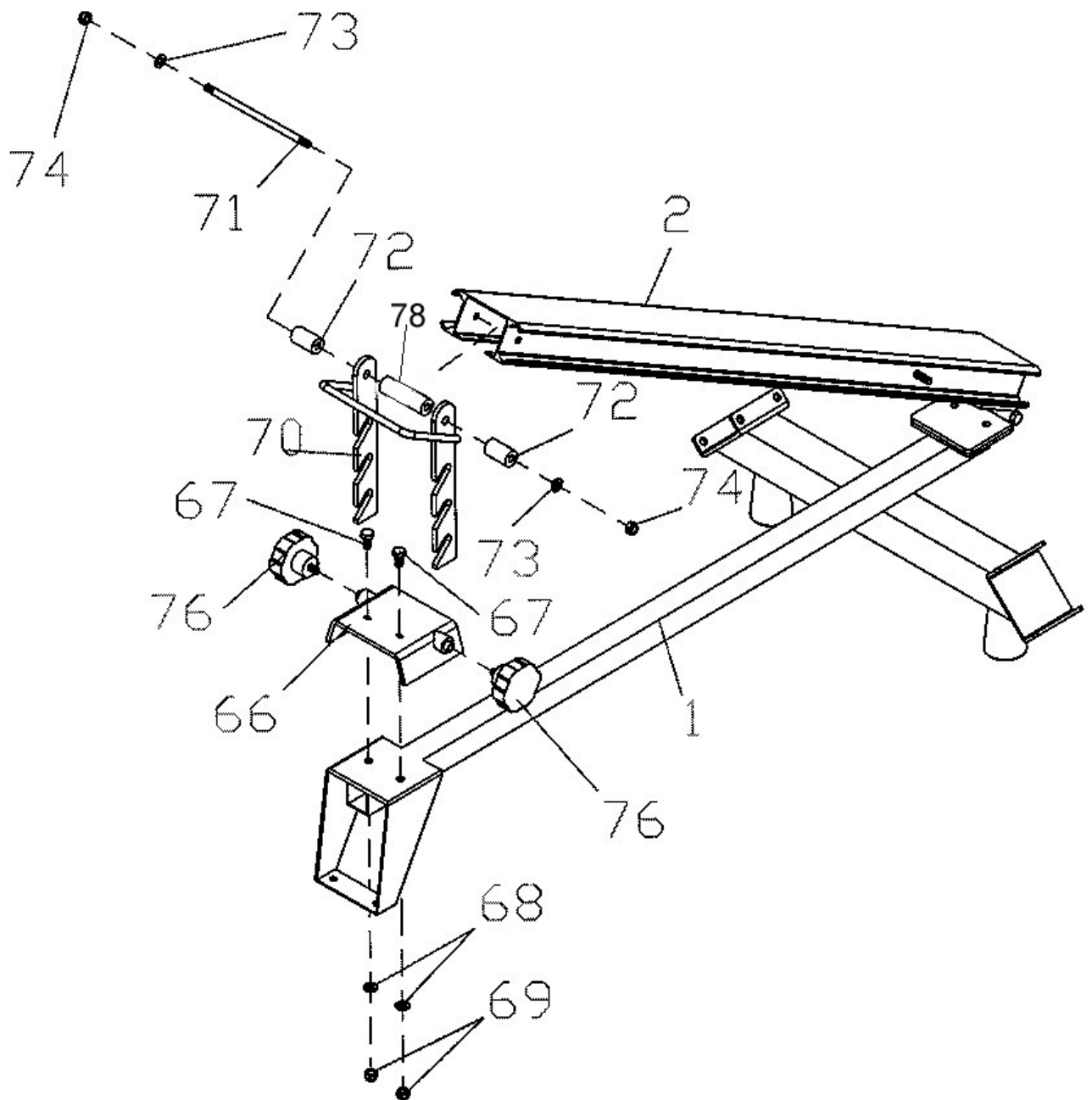
## Aufbauanleitung



### Schritt 1: Montage Hauptrahmen

Befestigen Sie den Längsbalken (2) auf dem Hauptrahmen (1) wie folgt:

- Befestigen Sie auf dem Hauptrahmen (1) das Unterteil des Scharniers (59) mit Hilfe der beiden Schrauben (63), der beiden Unterlegscheiben (64) und der beiden Sicherungsmuttern (65).
- Befestigen Sie das Oberteil des Scharniers (58) unterhalb des Längsbalkens (2) mit Hilfe der Unterlegplatte (75), den beiden Innenskantschrauben (29) und den beiden Muttern (33).
- Dann setzen Sie den Längsbalken (2) mit dem bereits befestigten Scharnierenteil (58) auf das Scharnierunterteil (59) auf und fixieren dieses seitlich mit der Schraube (60), der Unterlegscheibe (61) und der Sicherungsmutter (62).

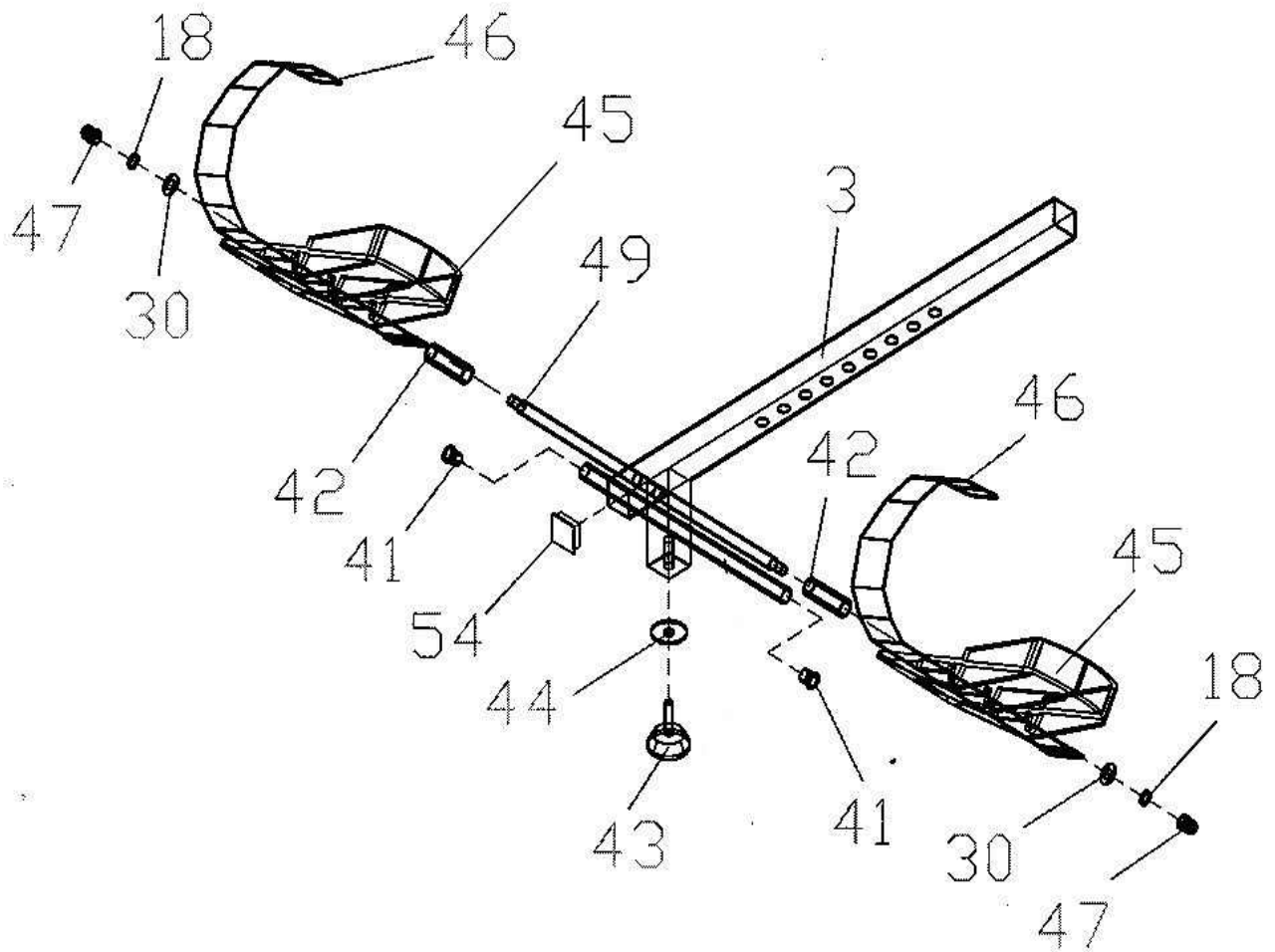


### Schritt 2: Montage des Höhenverstellmechanismus

Befestigen Sie den Adapter (66) auf dem Hauptrahmen (1) mit Hilfe der beiden Schrauben (67), der beiden Unterlegscheiben (68) und der beiden Muttern (69).

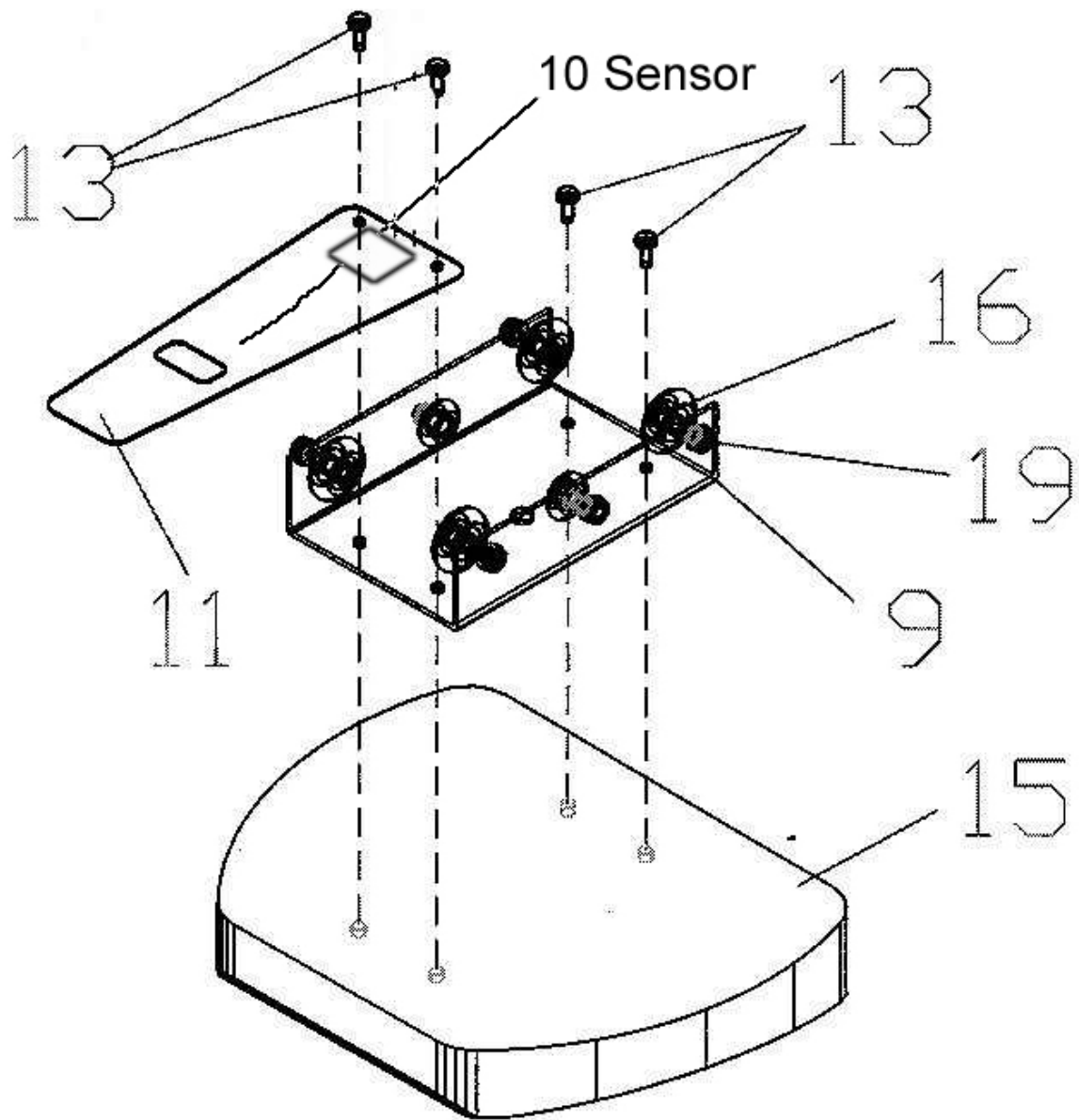
Befestigen Sie nun den Höhenverstellhebel (70) am Längsbalken (2). Dazu stecken Sie die Achse (71) durch Höhenverstellhebel (70) und durch den Längsbalken (2) und befestigen dies mit Hilfe der beiden Distanzbuchsen aussen (72), innen (78), der beiden Unterlegscheiben (73) und der beiden Muttern (74).

Fixieren Sie nun den Höhenverstellhebel (70) in einer der drei möglichen Positionen unter Zuhilfenahme der beiden Griffmutter (76).



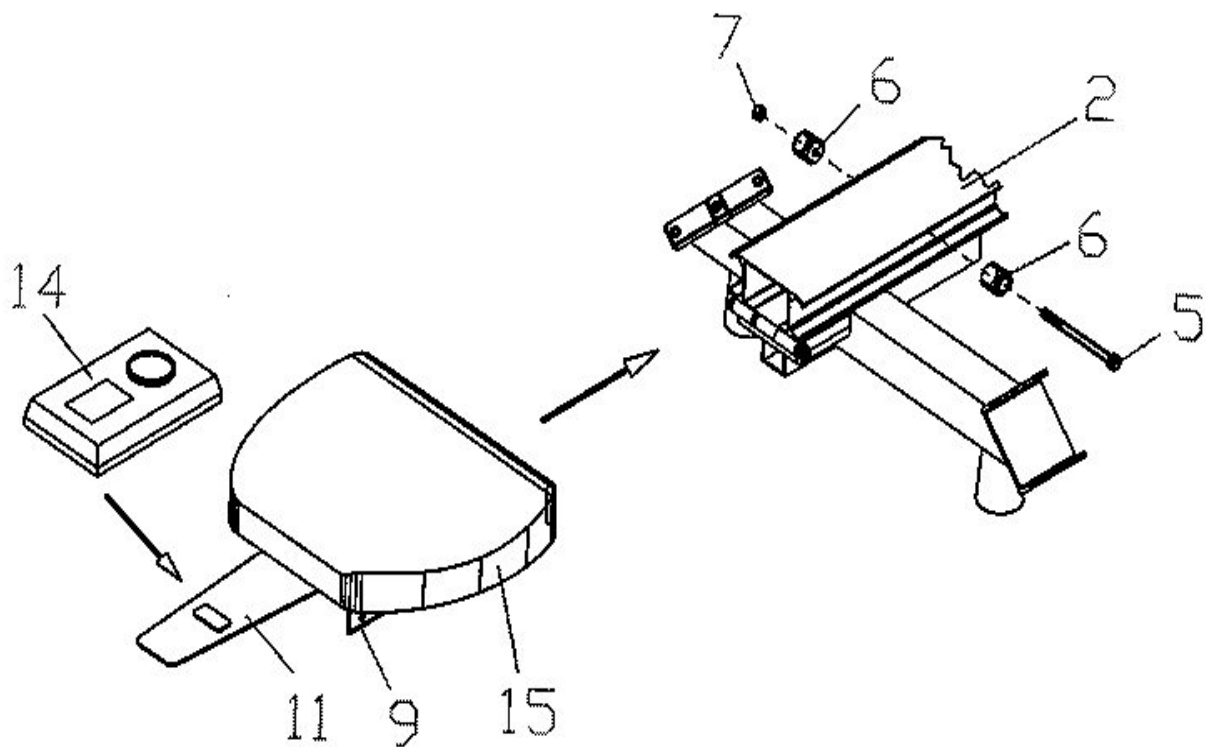
### Schritt 3: Montage der verstellbaren Fußstütze

Stecken Sie die Aufnahme für die Trittplatte (49) durch die verstellbare Fußstütze (3) und danach schieben Sie den Abstandhalter (42) und die Pedale (45) auf die Aufnahme für die Trittplatte (49) und sichern dieses unter Zuhilfenahme der Unterlegscheibe (30), der Federringe (18) und der Hutmutter (47).



#### Schritt 4: Montage Computerwinkel am Sitz

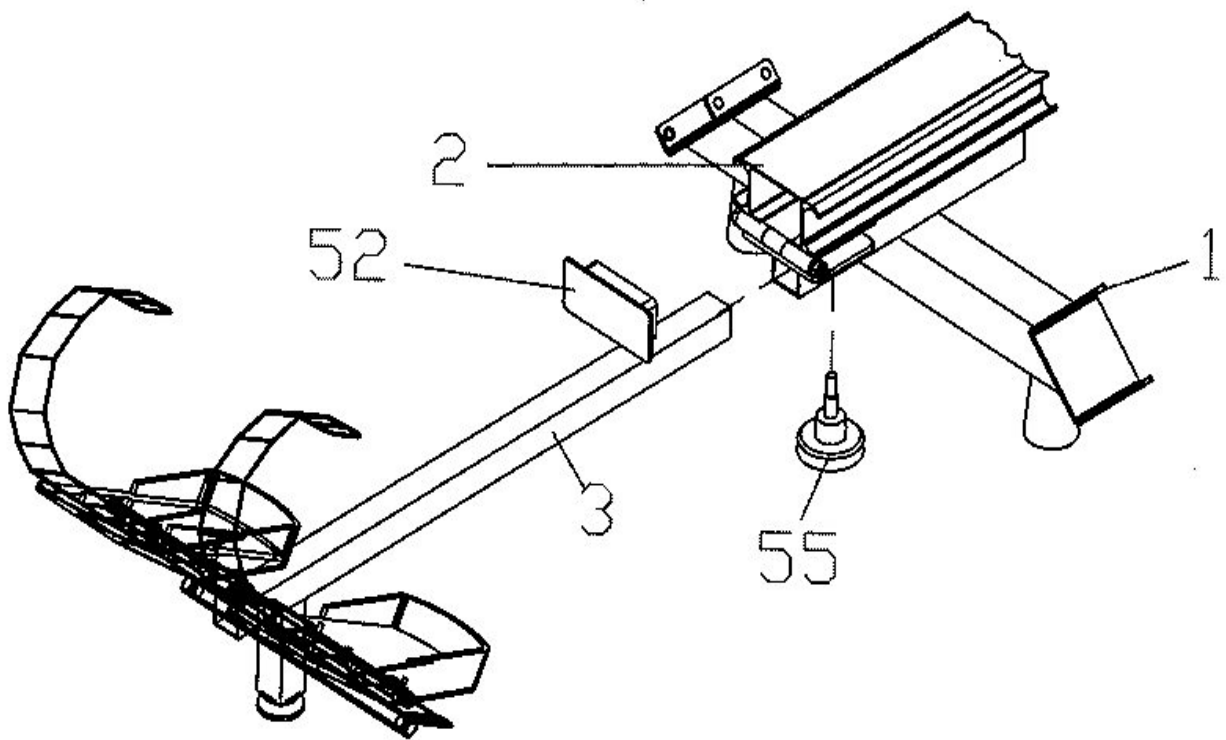
Befestigen Sie den Computerhalter (11) auf der Vorderseite des Sitzes (15) an der Sitzschlitten (9) unter Zuhilfenahme der Kreuzschlitzschrauben (13). Bitte achten Sie darauf, daß das Sensorkabel nicht eingeklemmt wird (10).



#### Schritt 5: Montage beweglicher Sitz

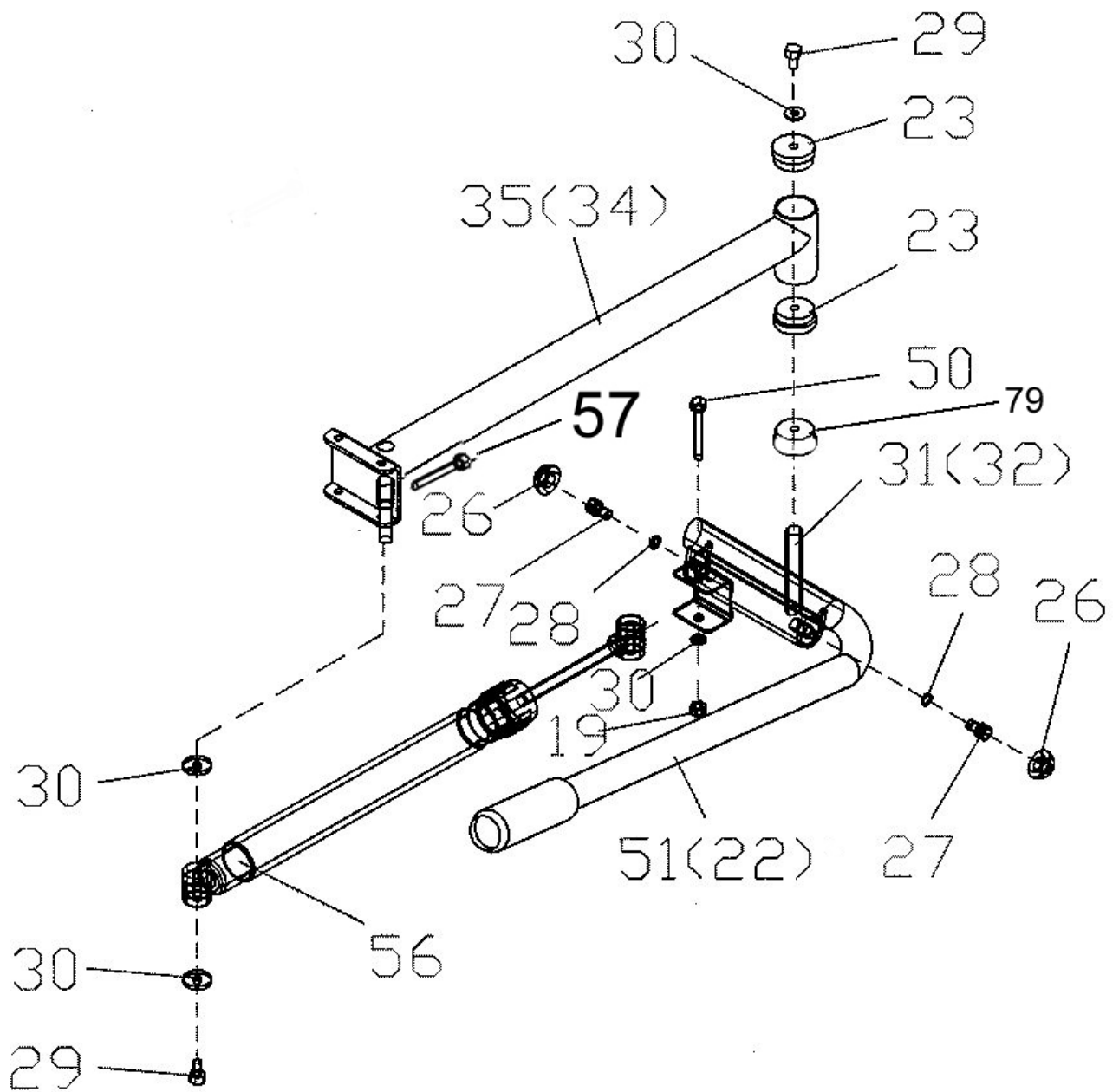
Demontieren Sie den Stopper(5/6/7) Setzen Sie den Sitz (15) in die Führungsschiene des Längsbalkens (2) ein und befestigen danach die Stopper (6) wieder am Längsbalken (2) mit Hilfe der Sechskantschraube (5) und der Mutter (7).

Bevor Sie den Computer (14) auf dem Computerhalter (11) montieren, müssen Sie die Klebestelle säubern. Sie sollte fettfrei und sauber sein. Nun entfernen Sie das Schutzpapier des Klettverschlusses auf der Rückseite des Computers(14). Anschließend drücken Sie den Computer (14) mit der Klebeseite fest auf den Computerhalter (11). Jetzt verbinden Sie das Computerkabel, welches auf der Rückseite des Computers (14) befindet, mit dem Sensorkabel (10). Achten sie auf eine feste Verbindung. Bei einem eventuellen Batteriewechsel müssen Sie zuerst den Computer (14) vom Computerhalter (11) abziehen!



**Schritt 6: Montage der Verbindung zwischen Hauptrahmen und verstellbarer Fußstütze**

Stecken Sie die verstellbare Fußstütze (3) in den Hauptrahmen (1) und benutzen Sie den Feststellknopf (55) zur Einstellung Ihrer individuellen Beinlänge. Verschießen Sie am Längsbalken (2) die Öffnungen der Stirnseiten mit der Endkappe (52).

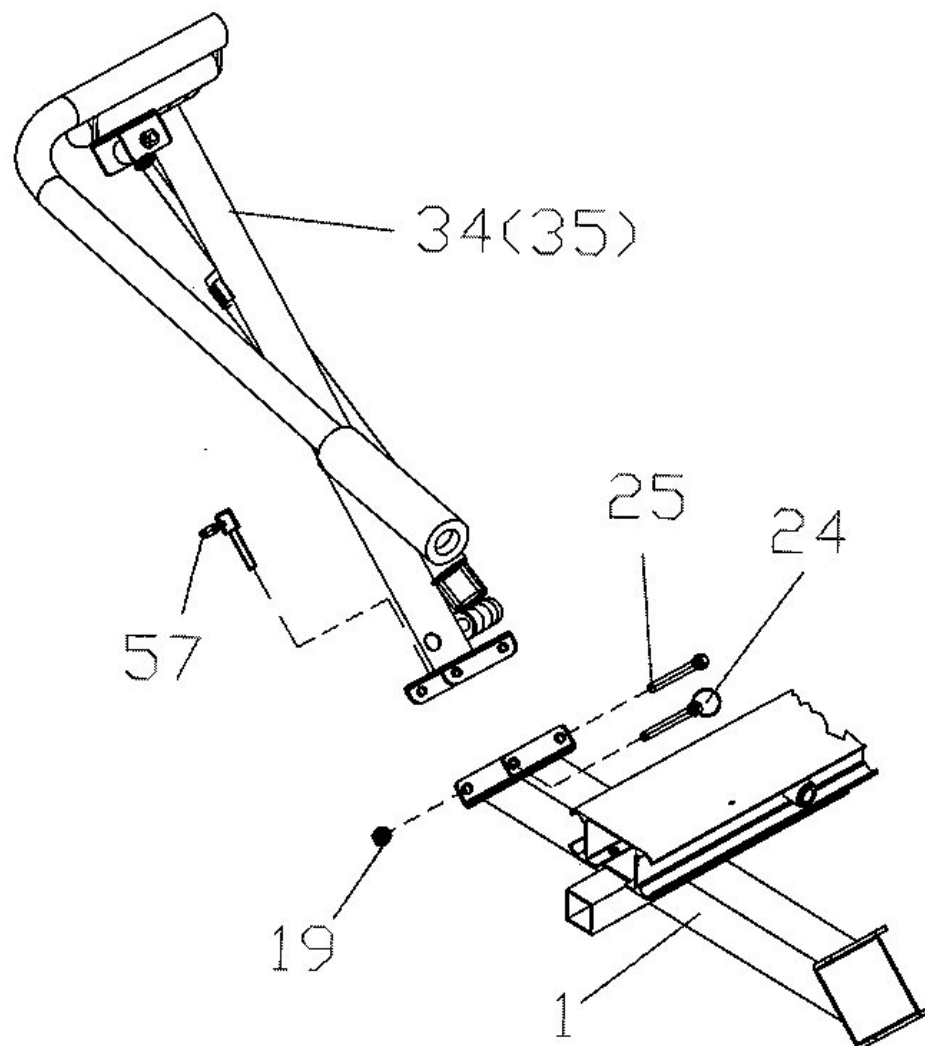


### Schritt 7: Montage Zylinder / Ruderarm

Führen Sie die Teflonscheibe (79) und die Ruderarmstrebe (35, 34) auf den dafür vorgesehenen Aufnahmebolzen (31). Achten Sie darauf, dass die Klemmschraube (57) in Richtung Griff des Ruderarmes (51, 22) zeigt. Befestigen Sie die Ruderarmstrebe (35,34) mit Hilfe der Sechskantschraube (29) und der Unterlegscheibe (30).

Befestigen Sie nun die Zylinder (56) an den Befestigungswinkeln der Ruderarme (31, 32) unter Zuhilfenahme der Sechskantschrauben (50), der Unterlegscheiben (30) und der Sicherungsmuttern (19).

Befestigen Sie die Zylinder (56) am dafür vorgesehenem Aufnahmebolzen für die Ruderarme (34, 35) unter Zuhilfenahme der Sechskantschrauben (29) und den Unterlegscheiben (30).



### Schritt 8: Montage Ruderarme

Befestigen Sie den Rahmen der linken und rechten Ruderarm-Strebe (34, 35) an den Befestigungswinkeln des Hauptrahmens (1) mit Hilfe der Sechskantschrauben (25) und der Sicherungsmuttern (19).

Stecken Sie die Sicherungsstifte (24) zur

Fixierung der beiden Ruderarme (34, 35) durch die entsprechende Bohrung und klemmen mit der Klemmschraube (57) die Ruderarm-Strebe (34/35)

Um Platz zu sparen, haben Sie die Möglichkeit, die Ruderarme einzuklappen. Hierzu drehen sie bitte die Klemmschraube (57) lose und entfernen die Sicherungsstifte (24).

#### **Wichtig:**

Schrauben keinesfalls zu fest anziehen, damit bei der Ausführung der Ruderbewegungen keine Verdrehspannungen entstehen und der Zylinder somit keinen Schaden erleidet.

#### **Widerstands-Verstellung:**

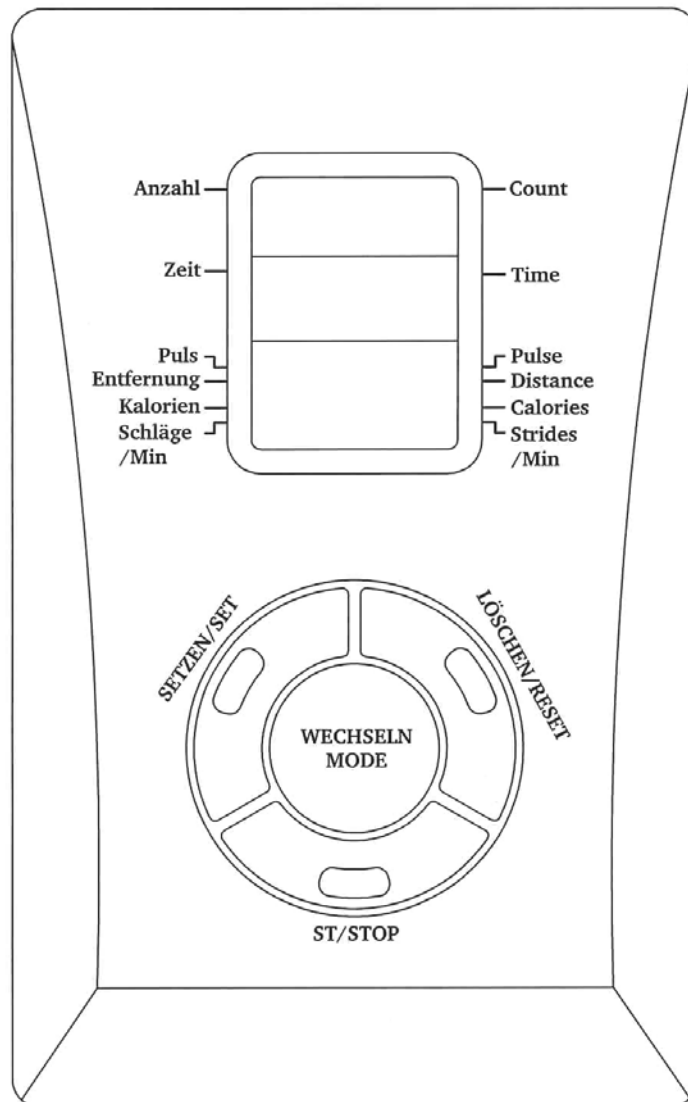
Durch Drehen des Verstellknopfes an den Enden der Zylinder kann der gewünschte Ruderwiderstand eingestellt werden (Stufen 1-12).

#### **Wartungshinweis:**

Im Karton finden Sie einen mit Schmier-Fett gefüllten Plastik-Beutel. Bitte verteilen Sie dieses Fett nach fertiger Montage auf den Laufrillen, um eine mögliche statische Aufladung und damit Computer-Fehlfunktionen zu vermeiden.

## Computer Bedienung

---



### Funktionen:

1. Schlaganzahl
2. Zeit
3. Puls
4. Entfernung
5. Kalorien
6. Schläge / Min.

## Funktionstasten

<b>MODE</b>	Wechseln zwischen den Funktionen. Das blinkende Strich-Symbol zeigt die aktive Funktion an.
<b>SET</b>	Verändern der Funktionswerte von Schlaganzahl, Trainingszeit, Entfernung, Kalorien und Tempo/Ruderfrequenz.
<b>RESET</b>	Löschen aller Funktionswerte. Kurzes Drücken löscht den aktuellen Funktionswert, längeres Drücken (ca. 4 Sek.) löscht alle Daten.
<b>STOP</b>	Ein – und Ausschalten des Computers

## ERKLÄRUNG DER EINZELNEN FUNKTIONEN

---

<b>Count (Anzahl):</b>	Ruderanzahl. Zählt die einzelnen Ruderbewegungen von 0-9999.
<b>TIME (Zeit):</b>	Trainingszeit (00:00 bis zu 99:59 Minuten).
<b><u>Count-up:</u></b>	Registriert die Trainingszeit in Sekunden-Schritten.
<b><u>Count-down:</u></b>	Nachdem mit der UP/SET-Taste der gewünschte Wert eingegeben wurde (in 1 Minuten-Schritten möglich) zählt der Computer beim Training zurück.
<b>PULSE (Puls):</b>	Anzeige der Pulsfrequenz pro Minute. Der Pulsmesser wird mit dem Ohrclip am Ohrläppchen befestigt. Um Kontaktprobleme zu reduzieren, bitte das Puls kabel zur Stabilisierung mit der Klammer an der Kleidung befestigen. Zur besseren Durchblutung ggf. das Ohrläppchen etwas massieren.
<b>DISTANCE (Entfernung):</b>	Entfernungszähler ( 0,0-99,90 km).
<b><u>Count-up:</u></b>	Registriert die Entfernung in 0,1 km-Schritten.
<b><u>Count-down:</u></b>	Nachdem mit der UP/SET-Taste der gewünschte Wert eingegeben wurde (in 0,1 km-Schritten möglich) zählt der Computer beim Training zurück.
<b>CALORIES (Kalorien):</b>	Kalorienverbrauch (0 – 999 Kcal). Da der persönliche Kalorienverbrauch von verschiedenen Parametern wie Alter, Geschlecht und Grundumsatz abhängig ist, handelt es sich bei dieser Anzeige um einen ca. Wert, der besonders zum Vergleich mehrerer Trainingseinheiten geeignet ist.
<b><u>Count-up:</u></b>	Berechnet den Kalorienverbrauch.
<b><u>Count-down:</u></b>	Nachdem mit der UP/SET-Taste der gewünschte Wert eingegeben wurde (in 10 Kcal-Schritten möglich) zählt der Computer beim Training zurück.
<b>STRIDES/MIN (Schläge/Min):</b>	Anzeige der Ruderbewegungen pro Minute.

## Hinweise:

Zur Vorgabe von Funktionswerten muß die gewünschte Funktion angewählt werden (WECHSELN-Taste). Der Wert der aktiven Funktion (Strich-Symbol) kann dann mit der SET/SETZEN-Taste verändert werden.

Die Funktionen Pulse, Distance, Calories und Strides/Min. werden in einem Display angezeigt. Während des Trainings wechselt die Anzeige automatisch von Funktion zu Funktion. Diese Anzeige ermöglicht den ständigen Überblick aller Trainingsdaten.

Der Computer schaltet sich ca. 5 Minuten nach Ende des Trainings automatisch ab.

Sollte eine unkorrekte Anzeige erscheinen oder einzelne Segmente von Ziffern fehlen, wollen Sie die Batterien bitte für ca. 15 Sekunden entnehmen und im Anschluß wieder einsetzen.

## Anmerkung:

Durch Wertvorgabe können mehrere Funktionen gleichzeitig rückwärts laufen. Wenn mehrere Funktionen vorgegeben werden, ertönt das Piepsignal sobald die erste Funktion Null erreicht hat.

## Batteriewechsel

Bitte ersetzen Sie die beiden Batterien durch den Typ 1,5V UM-3 OR AA Batterie. Bitte achten Sie auf die richtige Polung. Bitte entsorgen Sie die leeren Batterien über den Elektrofachhandel oder über die dafür vorgesehenen Entsorgungsbehälter.

## Batterie-Entsorgung:

Batterien gehören nicht in den Hausmüll. Als Verbraucher sind Sie gesetzlich verpflichtet, gebrauchte Batterien zurückzugeben. Sie können Ihre alten Batterien bei den öffentlichen Sammelstellen in Ihrer Gemeinde oder überall dort abgeben, wo Batterien der betreffenden Art verkauft werden. Dabei müssen diese Batterien/Akkus entladen, oder gegen Kurzschluß gesichert sein.

### Diese Zeichen finden Sie auf schadstoffhaltigen Batterien:

Pb = Batterie enthält Blei  
Cd = Batterie enthält Cadmium  
Hg = Batterie enthält Quecksilber



Pb



Cd



Hg

## Hinweise zum Umweltschutz



Dieses Produkt darf am Ende seiner Lebensdauer nicht über den normalen Haushaltsabfall entsorgt werden, sondern muss an einem Sammelpunkt für das Recycling von elektrischen und elektronischen Geräten abgegeben werden. Das Symbol auf dem Produkt, der Gebrauchsanleitung oder der Verpackung weist darauf hin.

Die Werkstoffe sind gemäß ihrer Kennzeichnung wiederverwertbar. Mit der Wiederverwendung, der stofflichen Verwertung oder anderen Formen der Verwertung von Altgeräten leisten Sie einen wichtigen Beitrag zum Schutze unserer Umwelt.

Bitte erfragen Sie bei der Gemeindeverwaltung die zuständige Entsorgungsstelle.

# Wir helfen sehr gerne!

HAMMER Fitnessgeräte werden während der Produktion einer strengen Qualitätskontrolle unterzogen.

Bei allen technischen Fragen oder evtl. fehlenden Teilen, wenden Sie sich bitte an unser Service-Team, welches Ihnen sehr gerne helfen wird.

Sie erreichen unsere Fachleute unter folgenden Telefonnummern:

## **HAMMER**® **SERVICE**

**Tel. 0731-97488- 62**

**Tel. 0731-97488- 68**

**Fax 0731-97488- 64**



**Montag bis Donnerstag** von 10.00 Uhr bis 12.00 Uhr  
von 13.30 Uhr bis 16.00 Uhr  
**Freitag** von 09.00 Uhr bis 12.00 Uhr

**e-mail: service@hammer.de**

Damit Ihnen unsere Service-Mitarbeiter optimal helfen können, halten Sie bitte

Explosionszeichnung

+

Teilleiste

bereit. Vielleicht haben Sie sogar die Möglichkeit, das Fitnessgerät während des Service-Telefonates vor sich zu stellen. Danke für Ihre Mithilfe.

Für Ersatzteil-Anforderungen benutzen Sie bitte den auf der letzten Seite der Anleitung befindlichen Ersatzteil-Bestellschein. So können Sie uns Ihre Adresse optimal übermitteln und erhalten das Ersatzteil somit in kürzester Frist.

**IHR HAMMER SERVICE-TEAM**

# Übungsanleitung

---

## 1. Ruderübung

- A. Ergreifen Sie die Ruderarme im Übergriff, d.h. mit den Handflächen nach unten zeigend. Fahren Sie mit dem Sitz so weit wie möglich nach vorne.
- B. Drücken Sie mit den Beinen und ziehen Sie mit den Armen, während der Sitz nach hinten fährt, bis die Beine ausgestreckt und die Arme ganz angewinkelt sind. Atmen Sie dabei ein.
- C. Kehren Sie beim Ausatmen zur Ausgangsstellung zurück. Wiederholen Sie die Übung 10 bis 25 mal, 1 bis 3 Sätze\*.

**Trainiert Oberschenkel, Arme, Schultern, Rücken und Taille.**

\*Anmerkung: Ein Satz besteht aus mehreren Wiederholungen.

## 2. Wechselseitiges Rudern

- A. Ergreifen Sie die Ruderarme im Übergriff, d.h. mit den Handflächen nach unten zeigend. Winkeln Sie die Beine leicht an.
- B. Ziehen Sie, ohne mit dem Sitz zu fahren oder die Beine zu bewegen, einen Griff so weit wie möglich auf Ihre Brust zu.
- C. Dücken Sie den Arm wieder zurück und ziehen Sie gleichzeitig mit dem anderen Arm auf Ihre Brust zu. Ziehen und drücken Sie so abwechseln mit beiden Armen. Atmen Sie normal während der ganzen Übung.

Wiederholen Sie die Übung 10 bis 25 mal, 1 bis 3 Sätze.

**Trainiert den Bizeps, Trizeps und die vorderen Schultern**

## 3. Ziehen und Strecken

- A. Ergreifen Sie die Ruderarme an den Griffen im Übergriff, d.h. mit den Handflächen nach unten zeigend. Beugen Sie sich in der Hüfte so weit wie möglich nach vorne und halten Sie die Beine gestreckt.
- B. Ziehen Sie mit Ihren Armen und richten Sie sich auf, bis Ihr Oberkörper senkrecht ist.
- C. Kehren Sie zur Ausgangsposition zurück, während Sie einatmen.

Wiederholen Sie die Übung 10 bis 25 mal, 1 bis 3 Sätze.

Achtung: Dies ist eine Streckübung. Benutzen Sie keinen hohen Widerstand.

Fördert die Beweglichkeit in den Hüften.

**Trainiert die Oberarme, den Rücken und die Bauchmuskeln.**

## Höhenverstellfunktion

Ihr Rudergerät bietet die Möglichkeit, das Training durch eine integrierte Höhenverstellfunktion zu intensivieren. Damit wird ein realitätsnahes Rudern simuliert, welches neben der echten Ruderbewegung durch die Auslegerarme, auch ein besonders intensives Rudern „gegen den Strom“ umfasst.

Sie haben **drei** verschiedene Einstellpositionen zur Auswahl. Lösen Sie hierzu beide Griffmutter (76) und befestigen den Höhenverstellhebel (70) in einer gewünschten Position mit den Griffmutter (76).

Sie können nun ebenso nach den drei oben beschriebenen Trainingsvarianten trainieren.

## Garantiebedingungen

---

Für unsere Geräte leisten wir Garantie gemäß nachstehenden Bedingungen:

- 1) Wir beheben unentgeltlich nach Maßgabe der folgenden Bedingungen (Nummern 2-5) Schäden oder Mängel am Gerät, die nachweislich auf einem Fabrikationsfehler beruhen, wenn sie uns unverzüglich nach Feststellung und innerhalb von 24 Monaten nach Lieferung an den Endabnehmer gemeldet werden.  
Die Garantie erstreckt sich nicht auf Batterien sowie leicht zerbrechliche Teile, wie z. B. Glas oder Kunststoff. Eine Garantiepflicht wird nicht ausgelöst durch geringfügige Abweichungen von der Soll-Beschaffenheit, die für Wert und Gebrauchstauglichkeit des Gerätes unerheblich sind, durch Schäden aus chemischen und elektrochemischen Einwirkungen, von Wasser sowie allgemein aus anormalen Umweltbedingungen.
- 2) Die Garantieleistung erfolgt in der Weise, daß mangelhafte Teile nach unserer Wahl unentgeltlich instandgesetzt oder durch einwandfreie Teile ersetzt werden oder das Gerät gegen Erstattung des Kaufpreises zurückgenommen wird. Die Kosten für Material und Arbeitszeit werden von uns getragen.  
Instandsetzungen am Aufstellungsort können nicht verlangt werden.  
Der Kaufbeleg mit Kauf-und/ oder Lieferdatum ist vorzulegen. Ersetzte Teile gehen in unser Eigentum über.
- 3) Der Garantieanspruch erlischt, wenn Reparaturen oder Eingriffe von Personen vorgenommen werden, die hierzu von uns nicht ermächtigt sind oder wenn unsere Geräte mit Ergänzungs-oder Zubehörteilen versehen werden, die nicht auf unsere Geräte abgestimmt sind, ferner wenn das Gerät durch den Einfluß höherer Gewalt oder durch Umwelteinflüsse beschädigt oder zerstört ist, bei Schäden, die durch unsachgemäße Behandlung – insbesondere Nichtbeachtung der Betriebsanleitung – oder Wartung aufgetreten sind oder falls das Gerät mechanische Beschädigungen irgendwelcher Art aufweist.
- 4) Garantieleistungen bewirken weder eine Verlängerung der Garantiefrist noch setzen sie eine neue Garantiefrist in Lauf. Die Garantiefrist für eingebaute Ersatzteile endet mit der Garantiefrist für das ganze Gerät.
- 5) Weitergehende oder andere Ansprüche, insbesondere solche auf Ersatz außerhalb des Gerätes entstandener Schäden, sind – soweit eine Haftung nicht zwingend gesetzlich angeordnet ist – ausgeschlossen.
- 6) Unsere Garantiebedingungen, die Voraussetzungen und Umfang unserer Garantieleistungen beinhalten, lassen die vertraglichen Gewährleistungsverpflichtungen des Verkäufers unberührt.

### Importeur:

**Hammer Sport AG**

**Von-Liebig-Str. 21**

**89231 Neu-Ulm**

**Homepage: [www.hammer.de](http://www.hammer.de)**

Sehr geehrter Kunde,

HAMMER Fitnessgeräte werden während der Produktion und vor Versand einer strengen Qualitätskontrolle unterzogen. Sollten Sie dennoch festgestellt haben, dass ein Teil fehlt oder defekt ist, bitten wir Sie, das Gerät nicht zurückzusenden, sondern das erforderliche Ersatzteil unter Verwendung des nachfolgenden Anforderungsscheins zu bestellen. Wir erledigen Ihre evtl. Ersatzteilbestellung unverzüglich.

Bitte verwenden Sie den Anforderungsschein auch für die Bestellung von Verschleißteilen, also Teilen, die nach längerem Gebrauch einer Abnutzung unterliegen und ersetzt werden müssen. In diesem Falle erlauben wir uns, Ihnen die angeforderten Teile per Nachnahme zuzustellen.

(hier abtrennen)

An  
Hammer Sport AG  
Abt. Kundendienst  
Von-Liebig-Str. 21

PER TELEFAX an: 0731/97488 64

89231 Neu-Ulm

....., .....

(Ort)

(Datum)

## Ersatzteilbestellung

Ich bin Besitzer des Hammer-Gerätes

**Rower Cobra,**

**Art.-Nr.: 4535**

Kaufdatum: ..... Gekauft bei Firma: .....  
(Garantieansprüche nur in Verbindung mit einer Kopie des Kaufbeleges!)

Bitte liefern Sie mir schnellstmöglich folgende Ersatzteile:

Position	Bezeichnung	Stückzahl	Bestellgrund

Absender (Name, Vorname): .....

Strasse: .....

PLZ, Wohnort: .....

Telefon, Fax: .....

E-Mail: .....